

Mon
traitement
par



Sclérose en Plaques & Maladie de Parkinson
Région Hauts-de-France

Ponvory®

Ponésimod



Guide patient

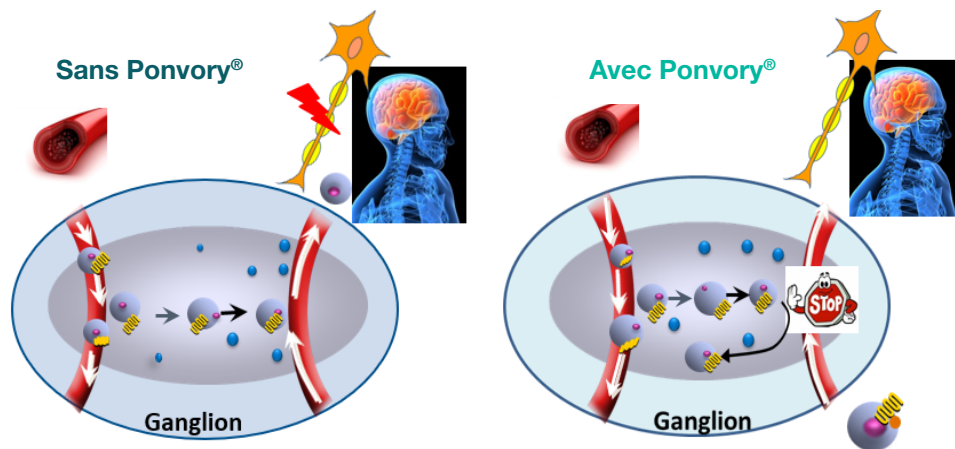
Qu'est-ce que


le Ponvory® ?

C'est un **immuno-suppresseur**


- qui provoque le **blocage des lymphocytes** (Globules Blancs) « malades » dans les ganglions
- empêchant leur migration vers le cerveau
- **Diminuant ainsi l'inflammation au niveau des neurones**

Son mode d'**action**



Les Lymphocytes peuvent passer du sang vers les ganglions et le cerveau grâce à des récepteurs « S1P1 »  situés à leur surface.

Les lymphocytes « malades », lorsqu'ils arrivent dans le cerveau, provoquent une inflammation au niveau de la gaine de myéline des neurones.

Le Ponvory®  se fixe sur les récepteurs « S1P1 » des lymphocytes, les empêchant de sortir du ganglion, et d'aller vers le cerveau.

Cette séquestration des lymphocytes diminue ainsi l'inflammation au niveau de la gaine de myéline des neurones.

Ses **indications** ?

Traitement de fond

- C'est un traitement oral de première intention dans toutes les formes actives de SEP récurrente définies par des paramètres cliniques ou d'imagerie
- Chez l'adulte
- Ponvory fait l'objet d'une prescription initiale hospitalière

Quelles **contre-indications** ?

- **Grossesse / allaitement ou absence de contraception**
- Hypersensibilité à la substance active ou à l'un des excipients
- État d'immunodéficience
- Infections sévères actives ou chroniques actives
- Cancers en évolution
- Antécédents au cours des 6 derniers mois d'Infarctus du Myocarde, d'angor instable, d'Accident vasculaire cérébral, d'Accident ischémique transitoire, d'insuffisance cardiaque décompensée
- Insuffisance hépatique modérée ou sévère
- Présence d'un oedème maculaire

En pratique ?

1. Phase de titration*

- L'initiation de Ponvory débute par une phase de titration de 14 jours, pour laquelle une boîte d'initiation est prévue.



- 1 comprimé par jour, avec ou sans nourriture

Les comprimés n'ont pas tous la même dose, ce qui permet une augmentation progressive du traitement. Il est important de bien suivre le schéma d'initiation suivant :



En l'absence d'affections cardiaques, le traitement pourra être débuté en ambulatoire. A l'inverse, en cas d'antécédents cardiaques, votre neurologue pourra décider de vous faire débuter la prise de traitement à l'hôpital, sous surveillance.



2. Phase d'entretien

- Une fois la phase de titration terminée (14 jours), arrive la phase d'entretien. Le dosage sera alors unique : 20mg.



- 1 comprimé de 20 mg à prendre 1 fois par jour, pendant ou en dehors des repas.

* titration : augmentation progressive des doses



- En cas d'oubli de 4 doses consécutives (ou plus), il vous faudra recommencer la titration du traitement depuis le début (1^{er} comprimé de 2mg, cf. « Phase de titration »)
- En cas d'oubli de moins de 4 doses consécutives, reprenez le traitement là où vous vous êtes arrêté.

Quelle surveillance ?

Sous Ponvory, je surveille... Je signale...

1. Bilan Biologique (bilan de moins de 6 mois ou réalisé après l'arrêt du traitement antérieur)

Avant traitement :

- NFS incluant le taux de lymphocytes
- Bilan hépatique avec transaminases et bilirubine
- Sérologie Virus Zona Varicelle (VZV) si absence de preuve d'antécédents de varicelle confirmée ou de vaccination complète. En cas de résultat négatif, procéder à la vaccination contre le VZV et attendre 4 semaines au moins avant d'introduire un traitement par Ponvory®.
- BétaHCG (pour les femmes en âge de procréer) ou test de grossesse si absence de contraception

2. Ma fonction cardiaque



Avant traitement :

Réalisation d'un ECG +/- consultation chez un cardiologue selon les antécédents cardiaques. Une surveillance spécifique pourra être instaurée lors de la 1^{ère} prise du traitement.

Au cours du traitement :

Surveillance régulière de la tension artérielle dès que je vois mon médecin généraliste

Quelle **surveillance** ?

Sous Ponvory, je surveille... Je signale...

3. Mon état général : surveiller tous signes d'infection

Avant traitement :

- S'assurer de l'absence d'infection active sévère.



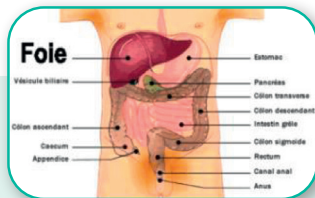
Au cours du traitement :

- Dosage des Globules blancs
- Les lymphocytes peuvent chuter au-delà des chiffres attendus
- Signaler toute infection (fièvre, état grippal) à mon médecin traitant ou mon neurologue

4. Ma fonction hépatique

Au cours du traitement :

- Bilan hépatique à 1 mois, puis tous les 3 mois pendant 1 an, puis tous les 6 mois.
- Signaler tout symptôme tel que nausée, vomissement, urines foncées, yeux jaunes à mon médecin généraliste ou mon neurologue.



5. Ma fonction visuelle

Avant traitement :

- Examen ophtalmologique si possible avant instauration ou dans les 6 mois après le début du traitement, en réalisant un fond d'œil.



Au cours du traitement :

- Signaler tout changement de ma vision à mon médecin traitant ou mon neurologue

6. Mon état neurologique

Au cours du traitement :

- Signaler à mon médecin généraliste ou à mon neurologue tout symptôme tel que : maux de tête sévères et soudains, confusion soudaine, convulsions, troubles soudains de la vision.

7. Ma respiration

Au cours du traitement :

- Signaler toute apparition ou aggravation de problèmes respiratoires à votre médecin traitant ou votre neurologue (essoufflement...)

8. Ma peau

Au cours du traitement :

- Limiter votre exposition au soleil et à la lumière UV. Appliquer un écran solaire ayant un indice de protection solaire élevé.
- Signaler toute anomalie sur votre peau à votre médecin traitant ou votre neurologue (cicatrisation difficile, changement d'aspect de votre peau ou grains de beauté, apparition de nodules...)
- Idéalement, avoir un suivi dermatologique régulier.

Après ***l'arrêt du traitement***

- Contraception nécessaire chez les femmes en âge de procréer pendant les 7 jours suivants l'arrêt du Ponvory®.
- A l'arrêt du traitement, il est possible que les symptômes de votre SEP réapparaissent, s'aggravent ou que de nouveaux symptômes surviennent. Signalez tout changement de votre état à votre neurologue.

Qui puis-je appeler

Toute question peut être posée :
chacun s'est engagé à vous
apporter la réponse la plus précise
et la plus adaptée à vous...

Infirmièr(e) Référent(e) "SEP" :

.....

Hôpital de jour :

.....

Mon neurologue :

.....

Mon médecin traitant :

.....

Mon pharmacien :

.....

Réseau PARC SeP :

03 20 49 04 04

secretariat@parcsep.fr

Carte patient

- Sur cette carte figurent les éléments essentiels de suivi de votre traitement
- Vous devez toujours l'avoir sur vous et la présenter à tout professionnel de santé